

Трансформатори струму типу ТС...

типовиконання TCS2-12...

Керівництво з експлуатації

Керівництво з експлуатації (КЕ) містить відомості про конструкцію, принцип дії, характеристики трансформаторів струму і вказівки, необхідні для правильної і безпечної експлуатації трансформаторів і оцінки їх технічного стану. КЕ поширюється на виконання трансформаторів TCS2-12...*, за виключенням виконань TCS2-12-00... і TCS2-12-11.4...

* Трансформатори струму TCS2-12... є перейменованими трансформаторами струму типу ТОЛУ-10-2..., ТОЛУ-10-3... і повністю ідентичні їм по конструкції і технічним параметрам.

1 ОПИС І РОБОТА ВИРОБУ

1.1 Призначення

Вимірювальні трансформатори струму TCS2-12... (далі трансформатори) є одним із типів опорних трансформаторів струму типу TCS...

Трансформатори призначені для передачі сигналу вимірювальної інформації вимірювальним приладам, обладнанню захисту і управління, і для ізолювання ланцюгів під'єднаних до вторинних обмоток в комплектних розподільчих пристроях внутрішньої установки (КРП, КРПЗ, КЗО) змінного струму з найвищою напругою обладнання 12 кВ.

Технічні характеристики трансформаторів відповідають вимогам ДСТУ EN 61869-2:2017 і ГОСТ 7746-2015. Трансформатори струму усіх типів виконань, обмотки для вимірювання яких мають клас точності 0,5S, можуть виготовлятися з розширеним, відносно вимог діючого стандарту ДСТУ EN 61869-2:2017, діапазоном сили первинного струму. Похибка таких трансформаторів нормується в діапазоні сили струму від 0,1 % до 120 % номінальної. В умовному позначенні таких трансформаторів до класу точності 0,5S додається знак "+".

Трансформатори призначені для експлуатації в приміщеннях в яких коливання температури і вологості повітря не суттєво відрізняється від коливань на відкритому повітрі (для внутрішнього встановлення), а також в середині комплектних виробів призначених для експлуатації на відкритому повітрі, та під навісами, за умови відсутності прямого впливу сонячного випромінювання та атмосферних опадів, в наступних умовах:

- висота над рівнем моря - не більше 1000 м;
- відносна вологість повітря не більше 98 % при 30 °С;
- верхнє робоче значення температури, навколишнього повітря - плюс 50 °С;
- нижнє робоче значення температури, навколишнього повітря - мінус 45 °С;
- довкілля - вибухонебезпечне, таке, що не містить пилу, хімічно активних газів і пари в концентраціях, що руйнують покриття металів і ізоляцію;

- положення трансформаторів в просторі - будь-яке.

Клас нагрівостійкості ізоляції – "В" за ДСТУ EN 60085:2022.

Клас займистості відповідає групі НВ 40 за ДСТУ EN 60695-11-10.

Перевищення температури різних частин трансформаторів відносно температури навколишнього повітря, при силі струму в первинній обмотці 120 % від номінальної, і номінальній навантазі вказаній в паспорті на всіх вторинних обмотках, не більше 45 °С.

1.2 Основні технічні дані і характеристики

Таблиця 1

Найменування параметра	Значення
Найвища напруга обладнання U_m , кВ	12
Номінальна частота напруги мережі, Гц	50*, 60
Номінальна сила первинного струму, I_{pr} , А:	5 – 1500
Номінальна сила вторинного струму, I_{sr} , А	1, 5*
Число вторинних обмоток	1, 2, 3, 4
Клас точності вторинних обмоток для вимірювання	0,2; 0,2S; 0,5*; 0,5S*; 1
Клас точності вторинних обмоток для захисту	5P; 10P
Номінальна навантага вторинних обмоток для вимірювання при коефіцієнті потужності $\cos \varphi = 0,8$, В·А	5; 10*; 15; 20; 30; 40; 50

Продовження таблиці 1

Найменування параметра	Значення
Номинальна навантага вторинних обмоток для захисту при коефіцієнті потужності $\cos \varphi = 0.8$, В·А	5, 10, 15*; 20, 30; 40; 50
Номинальний коефіцієнт безпеки приладів вторинної обмотки для вимірювання, FS	2 – 10
Коефіцієнт граничної точності, ALF	5 – 30
Випробувальна напруга ізоляції вторинних обмоток протягом 60 с, кВ	3
Номинальна сила струму термічної стійкості, 1 с, I_{th} , А **	$(60-240) \times I_{pr}$ $(60-160) \times I_{pr}^*$
Рівень часткових розрядів (ЧР) ізоляції первинної обмотки при випробувальній напрузі $1,2 U_m / 1,2 U_m / \sqrt{3}$ кВ, не більше, пКл	50 / 20
* Значення яким слід надавати перевагу (переважні значення)	
** Значення номінальної сили струму електродинамічної стійкості трансформаторів в 2,5 разу більше значення номінальної сила струму термічної стійкості і згідно ДСТУ EN 61869-2:2017	

Таблиця 2 Типові значення параметрів в залежності від номінальної сили первинного струму

I_{pr} , А	5; 7,5	10; 12,5; 15; 20	25; 30	40	50	60; 75	80; 100	125	150	200	250
I_{th} , (t=1 с) кА	0,8	2,6	3,3	3,3	3,7	7,4	7,4	11	14,4	14,4	18
FS , не більше	3	3	3	3	3	3	3	3	3	3	3
ALF , не менше	7	7	7	8	8	7	8	8	7	8	8

Продовження таблиці 2

I_{pr} , А	300	400	500	600	750	800	1000	1200	1250	1500
I_{th} , (t=1 с) кА	28,8	28,8	36	36	72	72	72	86	100	100
FS , не більше	3	3	3	4	3	3	4	4	4	4
ALF , не менше	7	8	8	9	8	9	9	8	8	9

Таблиця 3 Границі допустимої похибки трансформаторів струму класу точності 0,5S з позначкою "+", у діапазоні навантаження від 25 % до 100 % від номінального значення потужності

Сила первинного струму, % від номінального значення	Струмова похибка, %	Кутова похибка, '
0,1	$\pm 1,5$	± 90
0,2	$\pm 0,75$	± 45
0,5; 1; 5; 20; 100; 120	$\pm 0,5$	± 30

Клас точності трансформаторів струму не змінюється протягом усього терміну служби. Трансформатори забезпечують заявлений при поставці термін експлуатації і збереження характеристик протягом усього терміну служби.

Випробувальна напруга ізоляції первинної і вторинних обмоток, розрахункова напруга для виміру струму намагнічення обмоток для вимірювання і захисту, вміст кольорових металів наводяться в паспорті кожного конкретного трансформатора.

1.3 Конструкція і робота трансформаторів

Трансформатори струму виконані у вигляді опорної конструкції. Вторинні обмотки розміщені кожна на окремому магнітопроводі. Обмотки можуть бути виконані з відгалуженнями. Виводи вторинних обмоток розташовані в нижній частині корпусу трансформаторів і закриваються прозорою кришкою, яка фіксується пломбувальним гвинтом М4.

Корпус трансформаторів, виконаний литим з нормальною ізоляцією. Корпус є головною ізоляцією і забезпечує захист обмоток від впливу кліматичних і механічних чинників. Металеві елементи конструкції трансформаторів виготовлені з матеріалів, що не піддаються корозії.

Кріплення шин і кабелів до виводів первинної обмотки трансформаторів здійснюється за допомогою болтів М12, а до виводів вторинних обмоток - М6. Перед кріпленням необхідно

впевнитися в чистоті поверхні контактів. Для запобігання надмірного нагріву контактних з'єднань первинної і вторинних обмоток трансформаторів, що може привести до виходу трансформаторів з ладу, необхідно кріпильні болти затягувати з моментом у відповідності з таблицею 4.

Таблиця 4

Діаметр різьби	Момент затягування Н·м	
	мінімальний	максимальний
M6	3	4
M12	56	70

При напрямі струму в первинному ланцюзі від P1 до P2, вторинний струм в зовнішньому ланцюзі спрямований від S1 до S2. Це слід враховувати при монтажі.

Кріплення трансформаторів на місці установки робиться за допомогою болтів M12. Відхилення поверхні кріплення від площини повинно бути не більше 0,5 мм.

Виводи первинної обмотки виконані з електротехнічної міді і для захисту від корозії покриті припоєм ПОС-61. Виводи вторинних обмоток виготовлені з латуні.

Габаритне креслення трансформаторів наведено в додатку А, система умовних позначень трансформаторів в додатку Б.

Трансформатори ремонту не підлягають.

Додаткову технічну інформацію можна отримати на сайті <https://beontop.com.ua>

1.4 Маркування

Маркування виводів P1 і P2 первинної обмотки розташована на боковій поверхні корпусу.

Маркування виводів вторинних обмоток розташована у безпосередній близькості до виводів.

Трансформатори мають табличку з технічними характеристиками і попереджувальним написом про високу напругу на розімкнених обмотках.

1.5 Упаковка

Трансформатори упаковуються в ящики з щільного гофрованого картону по ДСТУ ISO 3394, на упаковку наноситься графічне маркування по ДСТУ ISO 780.

2 ТЕХНІЧНЕ ОБСЛУГОВУВАННЯ

2.1 Заходи безпеки

Трансформатори призначені для установки в недоступних місцях, що унеможливають дотик людини під час знаходження електроустановки під напругою. При проведенні регламентних робіт і ремонту обладнання необхідно дотримуватись загальних вимог безпеки згідно ДСТУ 7237:2011.

Забороняється включати в роботу трансформатори струму при розімкнених вторинних обмотках.

Монтаж і експлуатація трансформаторів повинні виконуватися відповідно до діючих правил технічної і безпечної експлуатації електроустановок споживача.

УВАГА!

ВТОРИННУ ОБМОТКУ ТРАНСФОРМАТОРІВ СТРУМУ НЕ МОЖНА РОЗМИКАТИ ПІД СТРУМОМ ЩОБ УНИКНУТИ ПОЯВИ НА НІЙ ВИСОКОЇ НАПРУГИ.

Не проводьте які-небудь перемикання у вторинних ланцюгах трансформаторів, не переконавшись в тому, що напруга з первинної обмотки знята.

В процесі експлуатації має бути унеможливлене розмикання ланцюгів під'єднаних до виводів вторинних обмоток трансформаторів. Біля контактів вторинних обмоток розташована табличка з попереджувальним написом:

**«УВАГА! НЕБЕЗПЕЧНО!
НА РОЗІМКНУТІЙ ОБМОТЦІ НАПРУГА»**

Невживані в процесі експлуатації вторинні обмотки повинні бути замкнуті.

При такелажних роботах підйом трансформаторів робити за допомогою пристосувань, що утримують трансформатори за корпус. Пристосування не повинні призводити до механічних ушкоджень поверхні корпусу трансформаторів.

2.2 Порядок технічного обслуговування

При технічному обслуговуванні трансформаторів дотримуйтеся правил пункту 2.1 "Заходи безпеки".

Технічне обслуговування проводити в строк, передбачений регламентними роботами.

У технічне обслуговування входять наступні роботи:

а) очищення трансформаторів від пилу і бруду;

б) зовнішній огляд трансформаторів, при цьому перевірте відсутність на литій поверхні тріщин і сколов ізоляції, а також надійність контактних з'єднань;

в) вимір опору ізоляції первинної обмотки (вимір робиться мегомметром на 2500 В, величина опору має бути не менше 1000 МОм);

г) вимір опору ізоляції вторинної обмотки (вимір робиться мегомметром на 1000 В, величина опору має бути не менше 50 МОм);

Якщо в результаті перевірок виявлені несправності, трансформатори струму до експлуатації не допускаються.

Середнє напрацювання до відмови – 400 000 годин.

Середній термін служби – 30 років.

2.3 Консервація

На усі металеві частини трансформаторів необхідно нанести консервуюче мастило.

3 ЗБЕРІГАННЯ

Трансформатори повинні зберігатися в тарі або без, в закритих приміщеннях в яких коливання температури і вологості повітря не суттєво відрізняється від коливань на відкритому повітрі, за умов довкілля, вказаних в розділі 1 не більше 3 років.

При необхідності демонтажу і тривалого зберігання у споживача на металеві частини нанесіть консервуюче мастило.

4 ТРАНСПОРТУВАННЯ

Транспортування трансформаторів повинне робитися тільки в закритому транспорті (залізничних вагонах, контейнерах, закритих автомашинах, трюмах і так далі), повітряним транспортом в опалюваних герметизованих відсіках.

При транспортуванні в межах одного міста допускається перевезення трансформаторів в транспортній тарі на відкритих автомашинах із захистом вантажу брезентом. Трансформатори мають бути захищені від механічних ушкоджень.

У випадку поставки значної кількості трансформаторів, їх розміщують на піддонах. Кількість шарів розміщення вказується на індивідуальній упаковці.

При транспортуванні і зберіганні трансформаторів необхідно уникати різкої зміни температур, особливо різкого охолодження.

Адреса підприємства-виробника:

49038, Україна, м. Дніпро, вул. Князя Ярослава Мудрого, 68,

ПП "Біонтоп", Тел. +380 73 935 95 15,

E-mail: info@beontop.com.ua

<https://beontop.com.ua>

ДОДАТОК А
(довідковий)

Габаритне креслення і маса трансформаторів TCS2-12...

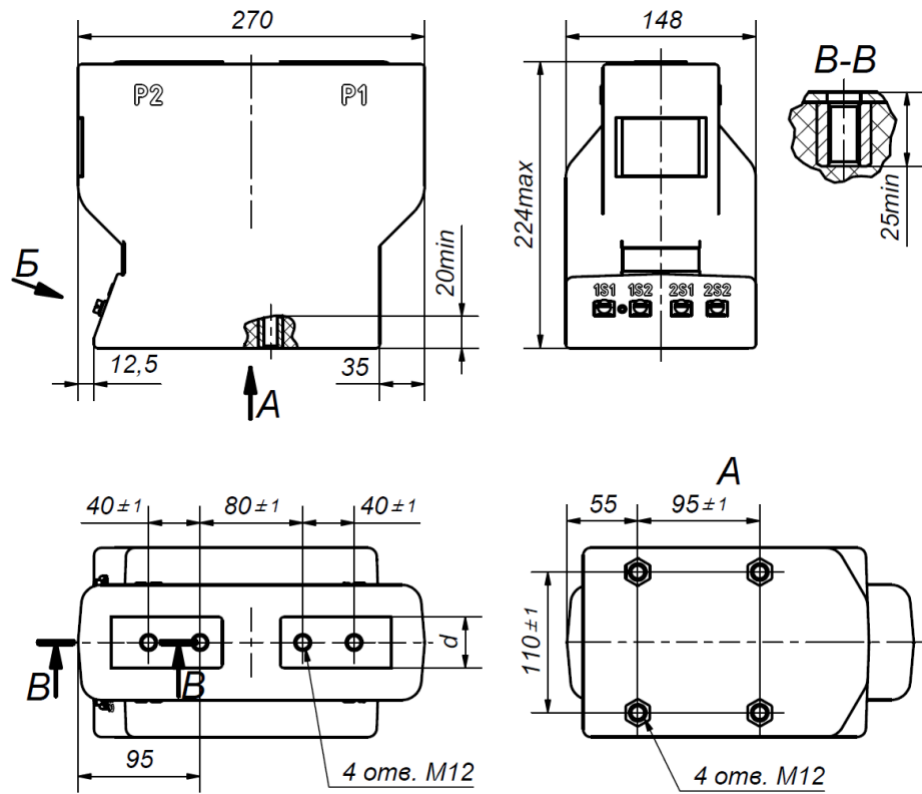


Рисунок А.1 Габаритне креслення трансформаторів TCS2-12-11...

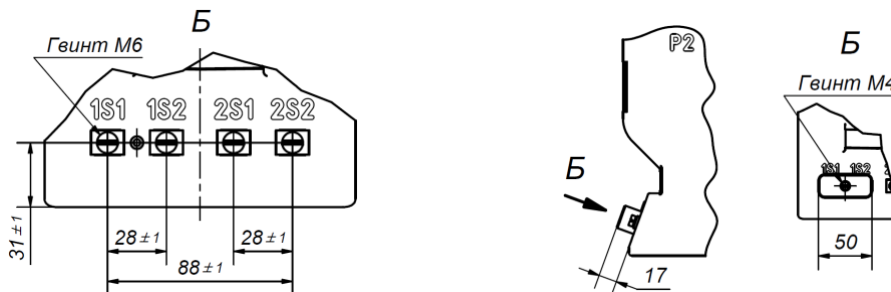


Рисунок А.2 Креслення виводів вторинних обмоток трансформаторів TCS2-12-11... розташованих на поверхні торця корпуса (код конструкції "3")

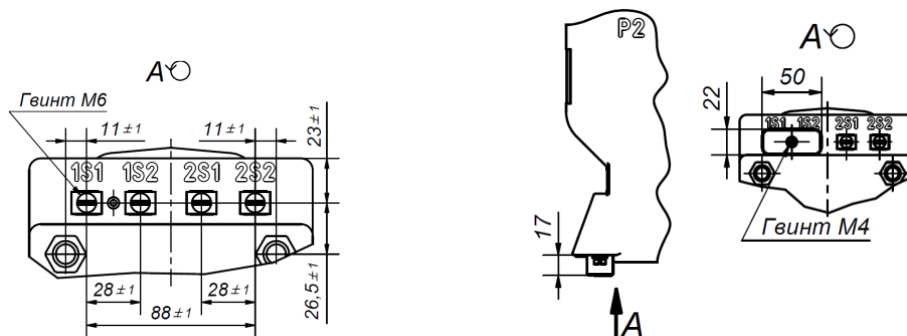


Рисунок А.3 Креслення виводів вторинних обмоток трансформаторів TCS2-12-11..... розташованих на нижній опорній поверхні корпуса (код конструкції "4")

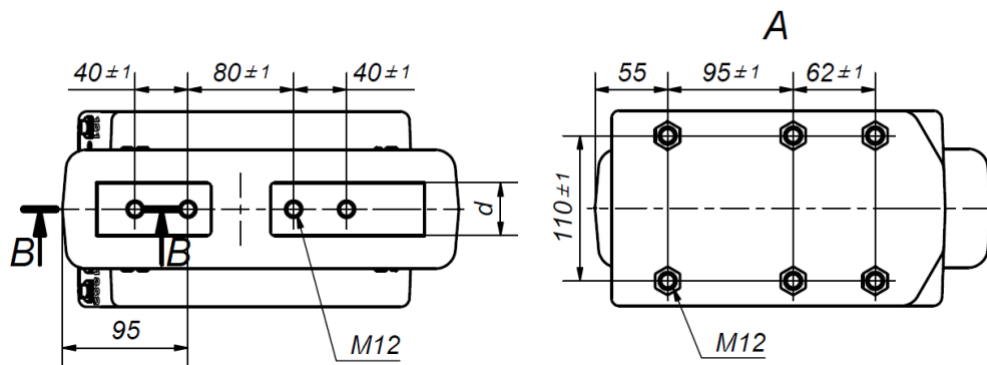
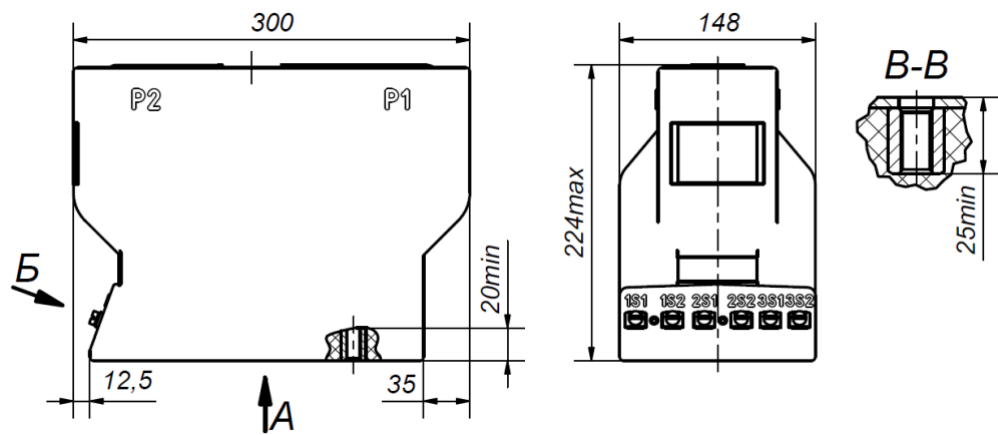


Рисунок А.4 Габаритне креслення трансформаторів ТСS2-12-12...

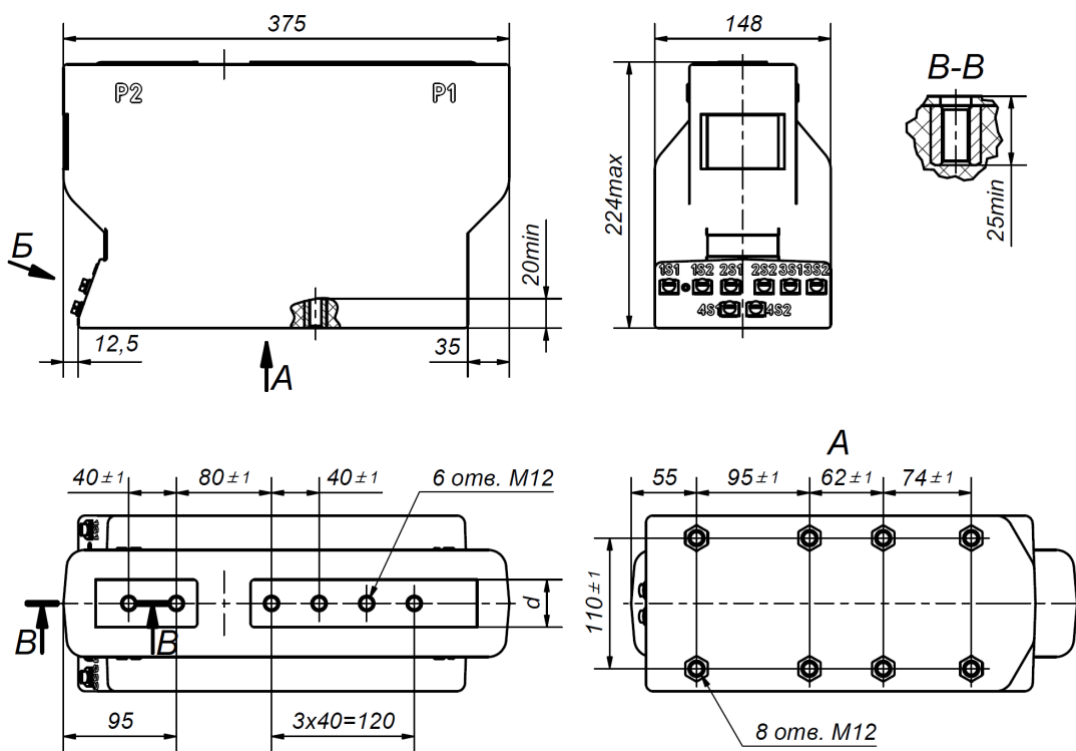
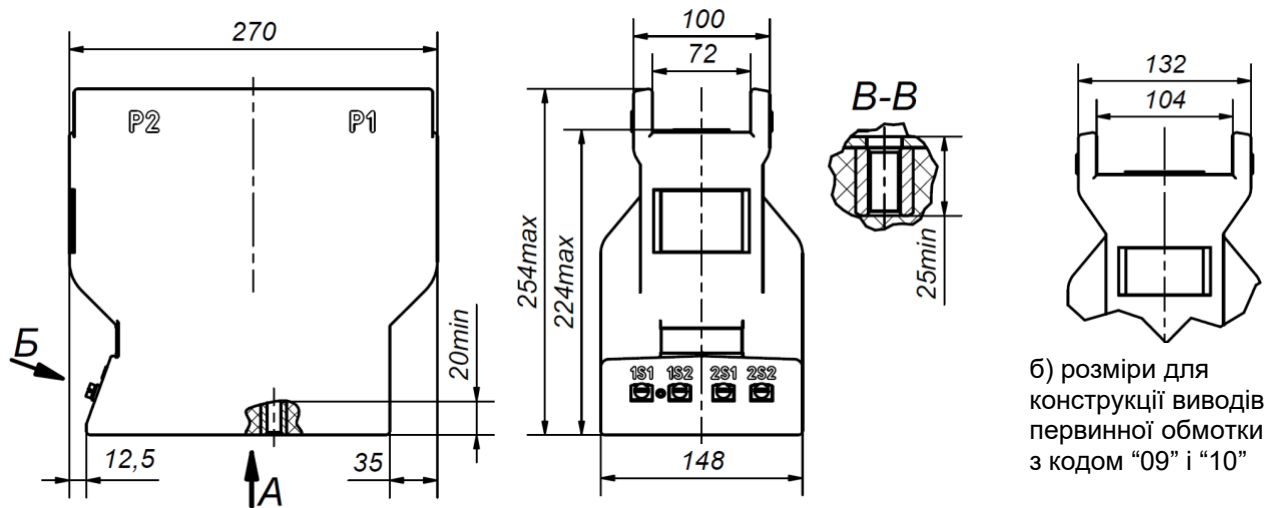
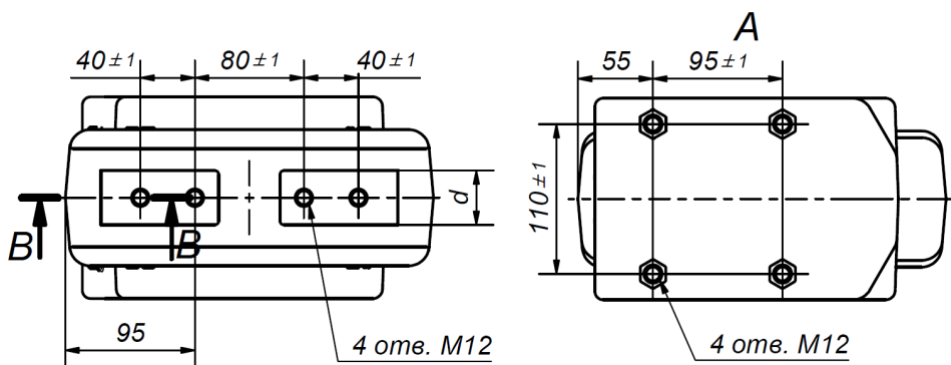


Рисунок А.5 Габаритне креслення трансформаторів ТСS2-12-13...

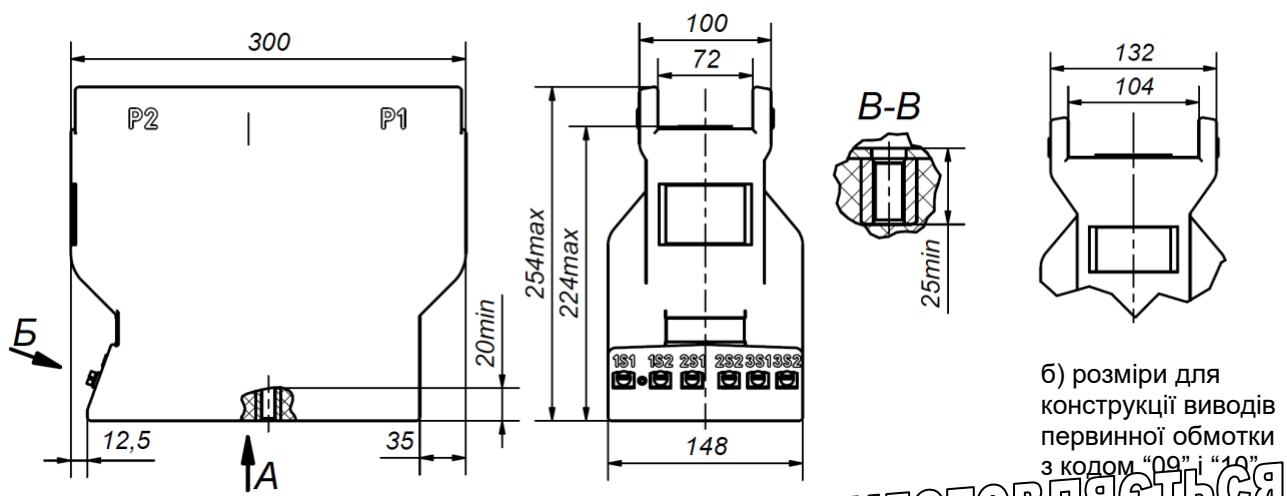


б) розміри для конструкції виводів первинної обмотки з кодом "09" і "10"



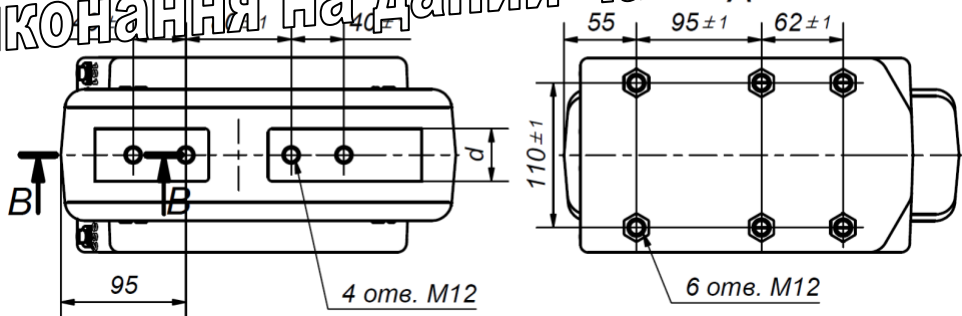
а) розміри для конструкції виводів первинної обмотки з кодом "05", "06", "07" і "08"

Рисунок А.6 Габаритне креслення трансформаторів TCS2-12-14...



б) розміри для конструкції виводів первинної обмотки з кодом "09" і "10"

Виконання на даний час не виготовляється



а) розміри для конструкції виводів первинної обмотки з кодом "05", "06", "07" і "08"

Рисунок А.7 Габаритне креслення трансформаторів TCS2-12-15...

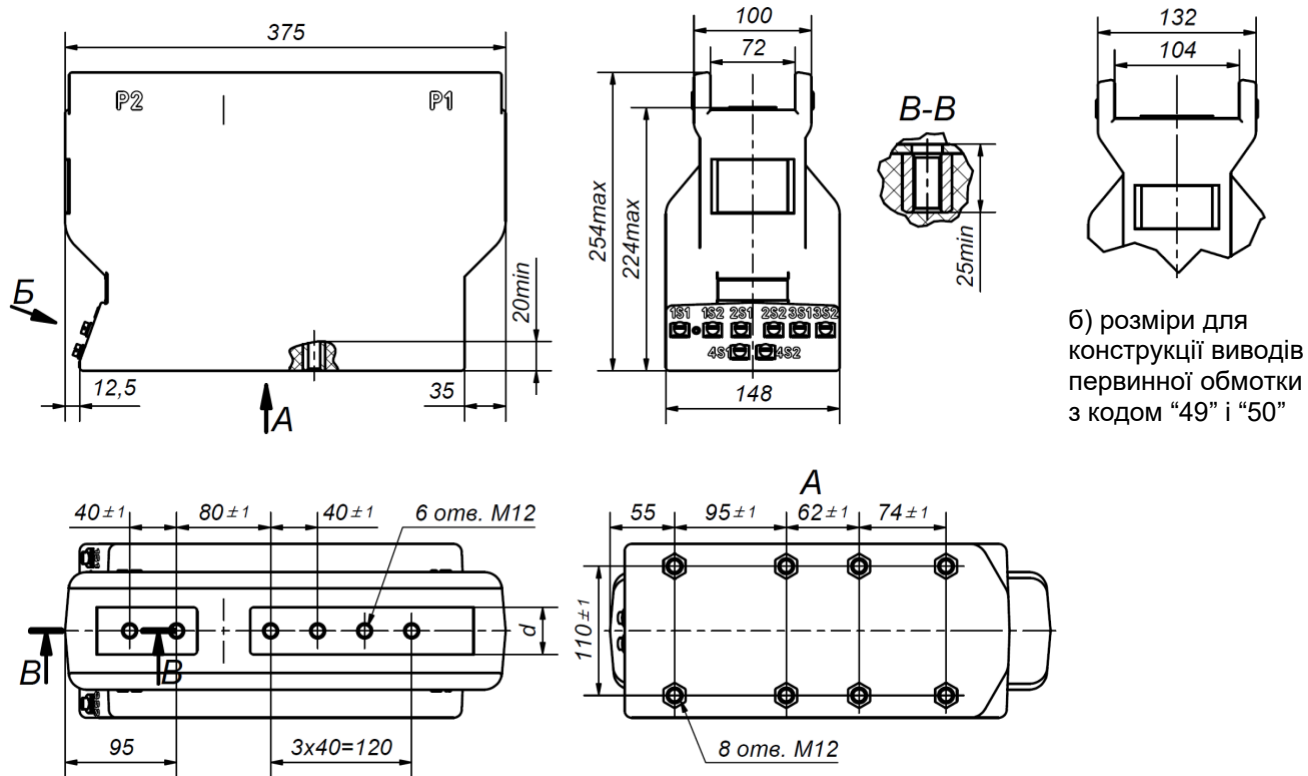


Рисунок А.8 Габаритне креслення трансформаторів TCS2-12-16...

Таблиця А.1 Маса трансформаторів

Довжина корпусу трансформаторів, мм	Кількості вторинних обмоток	Маса, кг, не більше
270	1; 2	18
	3	22
300	1; 2; 3; 4	14
375	1; 2; 3; 4	27

ДОДАТОК Б
(довідковий)

Система умовного позначення трансформаторів типу ТС...

ТС S 2 - 12 - 1X.XX.X - XXX//X - XX - XX

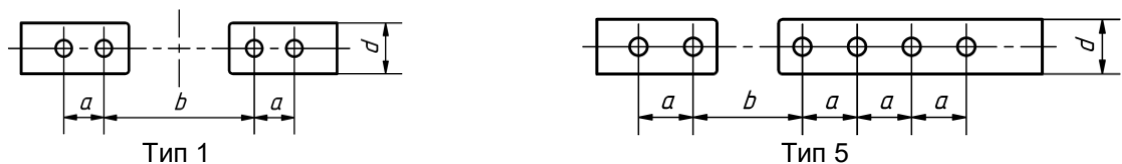


Трансформатори виготовляються в корпусах шириною 148 мм (код ширини -1). Довжина корпусу залежить від кількості вторинних обмоток і їх технічних характеристик. Код довжини у відповідності з таблицею Б.1.

Таблиця Б.1

Код довжини	Довжина трансформаторів, мм	Ізолюючі ребра	Код позначення конструкції корпусу (ширина і довжина)
1	270	Відсутні	11
2	300	Відсутні	12
3	375	Відсутні	13
4	270	є	14
5	300	є	15
6	375	є	16

Конструкція виводів первинної обмотки наведена на рисунку Б.1, а код конструкції виводів в умовному позначенні трансформаторів в таблицях Б.2 і Б.3



Всі кріпильні отвори на виводах мають різьбу глибиною не менше 25 мм

Рисунок Б.1

Таблиця Б.2 Код конструкції виводів первинної обмотки в умовному позначенні трансформаторів TCS2-12-11..., TCS2-12-12..., (довжина корпусу 270 мм) і TCS2-12-14..., TCS2-12-15... (довжина корпусу 300 мм)

Код конструкції виводів первинної обмотки	Розміри, мм			Тип	Полярність	Код конструкції виводів первинної обмотки	Розміри, мм			Тип	Полярність
	a	b	d				a	b	d		
05	40	80	40	1	P2 - P1	08	40	80	50	1	P1 - P2
06	40	80	40	1	P1 - P2	09	40	80	60	1	P2 - P1
07	40	80	50	1	P2 - P1	10	40	80	60	1	P1 - P2

Таблиця Б.3 Код конструкції виводів первинної обмотки в умовному позначенні трансформаторів TCS2-12-13..., TCS2-12-16... (довжина корпусу 375 мм)

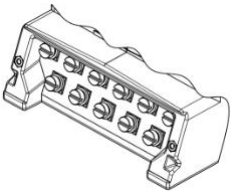
Код конструкції виводів первинної обмотки	Розміри, мм			Тип	Полярність	Код конструкції виводів первинної обмотки	Розміри, мм			Тип	Полярність
	a	b	d				a	b	d		
45	40	80	40	5	P2 - P1	48	40	80	50	5	P1 - P2
46	40	80	40	5	P1 - P2	49	40	80	60	5	P2 - P1
47	40	80	50	5	P2 - P1	50	40	80	60	5	P1 - P2

Позначення розташування виводів первинної обмотки відносно розташування виводів вторинних обмоток:

- полярність (P2-P1) - вивід P2 розташовано з боку виводів вторинних обмоток, P1 з протилежного;
- полярність (P1-P2) - вивід P1 розташовано з боку виводів вторинних обмоток, P2 з протилежного.

Виводи вторинних обмоток розташовані на поверхні торця корпусу або на нижній опорній поверхні трансформаторів. Код позначення конструкції виводів вторинних обмоток у відповідності з таблицею Б.4.

Таблиця Б.4 Код конструкції виводів вторинних обмоток TCS2-12...

Код		
2	3	4
 <p>Виводи вторинних обмоток розташовані в заглибленні торця корпусу</p>	 <p>Виводи вторинних обмоток розташовані на поверхні торця корпусу</p>	 <p>Виводи вторинних обмоток розташовані на нижній опорній поверхні корпусу</p>

Приклад запису умовного позначення трансформатора струму TCS2-12... з трьома вторинними обмотками, в корпусі довжиною 300 мм с ізолюючими ребрами, конструкція виводів первинної обмотки типу 05, клас точності 0,5S з номінальною навантагою 10 В·А і з коефіцієнтом безпеки приладів 3 вторинної обмотки для вимірювання, класу точності 10P з номінальною навантагою 15 В·А і з коефіцієнтом граничної точності 10 першої вторинної обмотки для захисту, класу точності 10P з номінальною навантагою 15 В·А і з коефіцієнтом граничної точності 12 другої вторинної обмотки для захисту, номінальною силою первинного струму 100 А, номінальною силою вторинного струму 5 А, при його замовленні і в документації іншого виробника:

Трансформатор струму TCS2 -12-15.05.3 -100//5-0,5SFS3//10P10//10P12-10//15//15